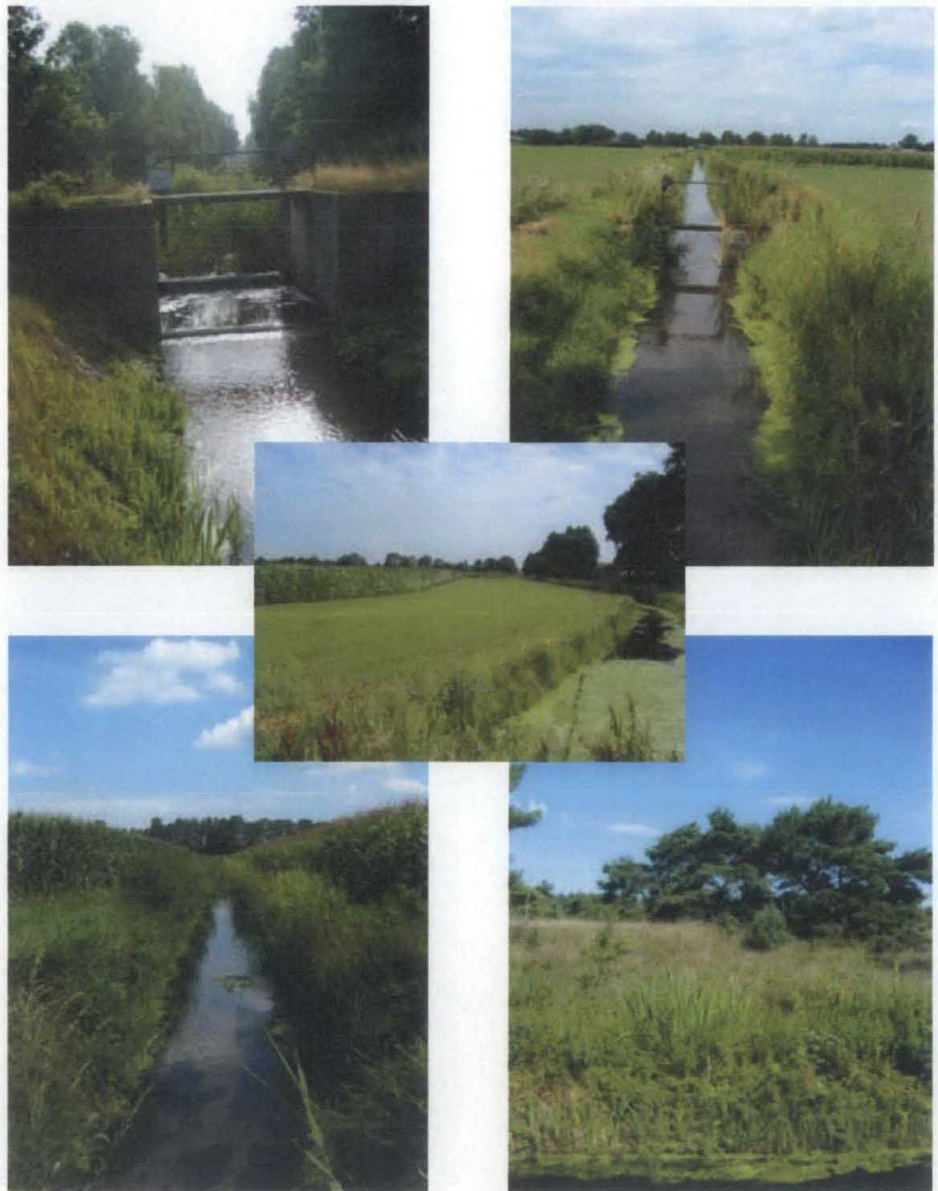


**Waterschap Aa en Maas**

**Inrichtingsplan "EVZ bovenloop Snelle Loop"**



## Inhoud

1. Inleiding
2. Ecologische verbindingzone
3. Ontwerp
  - 3.1 Natte ecologische verbindingzones
    - 3.1.1 Model Kamsalamander
    - 3.1.2 Gelinkte modellen
  - 3.2 Droge ecologische verbindingzones
    - 3.2.1 Model Levendbarende hagedis
    - 3.2.2 Model Roodborstapuit
    - 3.2.3 Voor terreinbeheerders
4. Financiën

## Bijlagen

1. Systeem
  2. Te verbinden natuurgebieden
  3. Inrichting gidssoorten
  4. Profielen
  5. Biotopen gidssoorten
  6. Bestekstekeningen
  7. Begroting
- } reeds toegestuurd



## 1. Inleiding

De rijksoverheid heeft in het natuurbeleidsplan de Ecologische Hoofdstructuur (EHS) centraal gesteld. De Provincie heeft in haar begrenzingsplan voor de EHS en recent in de Natuurbeleidsplannen ecologische verbindingzones begrensd. Tevens is dit vastgesteld in het waterhuishoudingsplan en in de beheerplannen van het Waterschap. In dat kader zijn ook tracé's van de droge dan wel natte ecologische verbindingzones, waaronder de Snelle Loop, aangegeven. Realisatie van de natte ecologische verbindingzones is een taak van het waterschap.

Voorafgaande aan dit inrichtingsplan is het streefbeeld "Een natuurlijke Snelle Loop en Esperloop" opgesteld door adviesbureau Kragten.

Het project ecologische verbindingzone bovenloop Snelle Loop heeft als doel het realiseren van een 3 kilometer lange ecologische verbindingzone (zie bijlage 1), met een breedte variërend van minimaal 10 meter tot maximaal 25 meter. Belangrijke inrichtingsmaatregelen zijn hierbij het herprofilieren van de watergang, het ontwikkelen van een aantal stapstenen en het aanbrengen van beplanting.

Momenteel is het mogelijk om de meeste benedenstroomse 2,2km EVZ te realiseren. Voor de resterende 800m, die aansluiten op de Stippelberg wordt op dit moment nog een oplossing gezocht, omdat de grondvererving ter plaatse lastig is.

Waterschap Aa en Maas heeft adviesbureau Kragten opdracht gegeven een uitvoeringsgereed ontwerp (schetsen) te maken voor de inrichting van de bovenloop van de Snelle Loop (grofweg gelegen tussen Weijer en Peeldijk) als ecologische verbindingzone. De inrichting is bepaald aan de hand van afgeleide gidssoorten, die in het streefbeeld 'een natuurlijke Snelle Loop en Esperloop' zijn vastgesteld.



## 2. Ecologische verbindingzone

De Ecologische Hoofdstructuur (EHS) is een antwoord op de versnippering van natuurgebieden. De EHS beoogt enerzijds het areaal aan beschermde natuurgebieden te vergroten en anderzijds deze gebieden te verbinden.

Dit inrichtingsplan voor fase 1 van de Snelle loop heeft tot doel een deel van een verbinding tot stand te brengen tussen de Stippelberg en Grotelsche heide.

### Algemeen

Het stroomgebied van de Snelle Loop strekt zich uit van het waterinlaatpunt (Peelkanaal, Defensie terrein) en passeert zuidelijk de Stippelberg en vervolgt in westelijk richting. Noordelijk van Milheeze ligt het inlaatpunt Snelle Loop Esperloop. De Snelle loop vervolgt zijn weg in westelijke richting en passeert Gemert aan de westzijde, waarna de Snelle Loop uitmondt in de Aa.

### Verbindingen

#### Regionaal

De Aa speelt hierbinnen een belangrijke rol. De Aa vanaf Beek en Donk tot 's-Hertogenbosch vormt regionaal een groene schakel (kralensnoer) tussen de diverse in oost-west richting lopende verbindingzones waaronder de Snelle loop (en Esperloop)

#### Lokaal

De belangrijkste gebieden gelegen rondom het stroomgebied van de Snelle Loop zijn de Stippelberg, Grotelsche Heide, De Biezen, De Hulst en Milschot (bijlage 2). Deze gebieden zijn gezien hun biotoop ook van belang met voor amfibieën en libellen.

Gezien de geïsoleerde ligging van een aantal van deze gebieden tussen landbouwgronden zou de Snelle loop dienst doen als een groene schakel. Bij deze verbinding met name aandacht voor water gebonden organismen die zeer moeilijk tot niet kunnen migreren tussen de belangrijkste gebieden. Dit inrichtingsplan (fase 1) heeft tot doel de verbindingen Stippelberg - Grotelsche Heide - Biezen te versterken voor met name amfibieën en libellen gezien er belangrijke biotopen aanwezig zijn voor deze soorten in de te verbinden gebieden. Ook richting de Meerselsche Peel wordt zo de verbinding versterkt.

Uit inventarisaties van Waterschap Aa en Maas is naar voren gekomen dat zich in de in te richten strook geen bijzondere (streng beschermde) soorten bevinden. Dit is eveneens onderzocht krachtens de flora en faunawet. Tijdens de veldbezoeken van bureau Kragten zijn eveneens geen bijzondere soorten aangetroffen.

Uit gegevens van de verschillende organisaties (Gemeente Gemert-Bakel en Laarbeek, IVN Laarbeek, Natuurmonumenten, Staatsbosbeheer en Stichting Bakels-Gemerts Landschap) is gebleken dat in het gebied een groot aantal amfibieën voorkomen waaronder Kamsalamander, Kleine watersalamander, Groene kikker, Bruine kikker, Gewone pad. De Levendbarende hagedis komt alleen voor in de Stippelberg en Meerselsche Peel.

Voor vogels zoals de Geelgors, IJsvogel en Roodborsttapuit is het gebied interessant.

De keuze van de gidssoorten is gebaseerd op het streefbeeld Snelle en Esperloop (dat op haar beurt weer is gebaseerd op het Streekplan Noord-Brabant 2002, Natuurgebiedsplannen en het Handboek natuurdoeltypen) én bovenstaande inventarisatiegegevens van natuurorganisaties. Het streefbeeld Snelle en Esperloop past binnen het provinciale model 'nat kralensnoer' uit Groene Schakels. Voor dit inrichtingstraject zijn de Kamsalamander en Levendbarende hagedis volgende gidssoorten benoemd. Struweelvogels (bv Roodborsttapuit), libellen en (beek)vissen zijn belangrijke meeliftende soorten. Het doel van de ecologische verbindingzone Snelle Loop is het realiseren van een doorlopende verbindingzone (richting de Aa) voor de Kamsalamander. Daarnaast worden twee populaties van de Levendbarende hagedis (Stippelberg, Meerselsche Peel) met elkaar verbonden en wordt tevens het leefgebied van de Roodborsttapuit uitgebreid.

### 3. Ontwerp

Het hoofdstuk ontwerp behandelt de basiselementen waarop het ontwerp qua inrichting is gebaseerd. Het ontwerp is gebaseerd op het streefbeeld "Een natuurlijke Snelle Loop en Esperloop" en tevens op diverse veldbezoeken met Waterschap Aa en Maas. Er is zowel een natte als een droge ecologische verbindingzone opgesteld (bijlage 6, bestekstekeningen).

Inrichtingsaspecten bij het ontwerp zijn:

- Er wordt een EVZ aangelegd met een lengte van 2,2 kilometer met een ideale combinatie tussen een corridor en stapstenen;
- De inrichting van de EVZ varieert in breedte- en lengterichting;
- De EVZ is gemiddeld 20-25 meter breed met een minimum van 10 meter.
- Er vindt geen waterpeilverhoging plaats (waterschap Aa en Maas).
- Het agrarisch grondgebruik in de omgeving mag van de EVZ geen noemenswaardige last ondervinden.
- Er wordt uitgegaan van een (water)bodem die schoon en multifunctioneel toepasbaar is;
- Inrichting en beheer worden op elkaar en op doelsoort afgestemd;
- Stapstenen worden op onderlinge afstand afhankelijk van de doelsoort aangelegd. Gemiddelde oppervlakten zijn omschreven in het streefbeeld.
- De watergang heeft geen functie als watersysteembeek of waternatuurbeek. De inrichting wordt afgestemd op soorten die zich momenteel in de nabij gelegen natuurkerngebieden (Stippelberg, Vliegveld de Peel) bevinden.

#### 3.1 Natte ecologische verbindingzones

De inrichting van de EVZ is gekoppeld aan gidssoorten. Deze zijn genoemd in hoofdstuk 2. We onderscheiden een natte EVZ (Kamsalamander met daaraan gelinkt de Glazenmaker en Winde) en een droge EVZ (Roodborsttapuit). Via modellen zijn de inrichtingseisen voor betreffende soorten uitgewerkt. Op de kaart in bijlage 3 staat aangegeven waar de inrichting voor deze modellen zich bevindt. De modellen zijn afgeleid uit 'Een natuurlijke Snelle Loop en Esperloop'.

##### 3.1.1 Model Kamsalamander

Voor de Snelle Loop worden de poelen in de nabijheid van de beekloop gesitueerd. Ze staan echter niet in verbinding met de beekloop (beek onafhankelijke poelen). Zo wordt een goede waterkwaliteit gegarandeerd, welke de Kamsalamander aan zijn omgeving stelt. Omdat deze poelen door het grondwater gevoed worden liggen de bodems op 1,5 tot 2,0 meter onder het aanliggende maaiveld. Hierdoor blijft er min. 0.5m water in de poelen met een doorsnede van ongeveer 20m (variabel). Het noordelijk talud heeft een helling van 1:10. In en rondom de poel is een weelderige vegetatie aanwezig, variërend van water- en oeverplanten tot extensief grasland, ruigte en opgaand struweel. Een systeem van stapstenen "ontsluit" geïsoleerde populaties, onder andere langs de Aa gelegen.

##### 3.1.2 Gelinkte modellen

Ook voor de meelifende soorten (libellen en vissen) zijn modellen van toepassing.

Winde; De Winde komt voor in de Aa en Snelle loop. Hoewel de Winde wellicht niet zo ver bovenstrooms gebruik zal maken van de Snelle loop als paaiplaats dit model in ieder geval van toepassing op andere (beek)vissen en waterorganismen. Via dit model wordt het biotoop ook voor vis aantrekkelijk door de oevers waar mogelijk verflauwd c.q. plasberm.

Glazenmaker; De te creëren overgang van watergang naar land herbergt tal van water- en oeverplanten, overgaand in extensief grasland en akkerland. Een continue oeverlijn vormt daarmee een geschikte leefomgeving voor libellen waaronder de Blauwe en Bruine Glazenmaker.

### 3.2 Droge ecologische verbindingzones

De hogere delen van de beekoevers, de gebieden rondom de poel kennen een "droge" inrichting, evenals een ruime landschapszone tussen de Snelle Loop en Stippelberg. Zo wordt er ook struweel aangeplant voor roodborsttapuit en Levendbarende hagedis in de projectzone zoals; zwarte els (*Alnus glutinosa*), Geoorde wilg (*Salix aurita*), Gelderse roos (*Viburnum opulus*), Hondсроos (*Rosa canina*), Meidoorn (*Crataegus monogyna*) e.d. conform boom- en struiksoorten voor erf- en landschappelijke beplantingen, Brabants landschap, april 2004.

#### 3.2.1 Model Levendbarende hagedis

In / nabij het plangebied (Stippelberg) komt de Levendbarende hagedis voor. Een structuurrijke struweelbegroeiing, kruidenberm met een open karakter waarbij zonnige open plekken ontstaan. De populatie levendbarende hagedis aanwezig op de Stippelberg en Vliegveld de Peel zal ook van deze verbinding profiteren wanneer er plannen worden ontwikkeld voor het creëren van een ecologische verbinding tussen deze gebieden.

#### 3.2.2 Model Roodborsttapuit

Door de gradiënten in het landschap, een afwisseling van open en dicht (grasland en opgaande beplanting) wordt dit gebied versterkt voor de reeds in het gebied voorkomende Roodborsttapuit. De inrichting betreft niet 1 specifieke plek, maar de gehele (landschaps)zone. Opgaande beplanting wordt gebruikt als uitkijkpost.

*De inrichting van de projectstrook (10-25 meter breed) zal door haar inrichting een bijdrage leveren aan een brede landschapszone die voor de betreffende doelsoorten van belang is. De realisering van deze totale landschapszone ligt echter buiten bereik van de waterschapstaak en zal door andere partijen plaats moeten vinden (terreinbeheerders, gemeenten en agrarisch natuurbeheer).*

#### 3.2.3 Voor terreinbeheerders

Belangrijk is dat in het kleinschalige landschap, schrale elementen voorkomen in de vorm van ruigten, open plekken in bos, bosranden, heideresten, zandwegen en bermen. Vooral de bermen van bosranden zijn zeer geschikt als verbindingsweg, mits er een geleidelijke overgang is van pad naar bos. Eveneens dient aandacht besteed te worden aan passages over de watergang.

De corridor bestaat veelal uit struweel, ruigten en schraal grasland. Op deze manier wordt bestaand leefgebied en de verbindingzone uitgebreid en worden verschillende (potentiële) leefgebieden met elkaar verbonden (onder andere richting de Deurnense peel).

#### 4. Financiën

De totale kosten voor de uitvoering zijn geraamd op € 136.500,- excl. BTW.

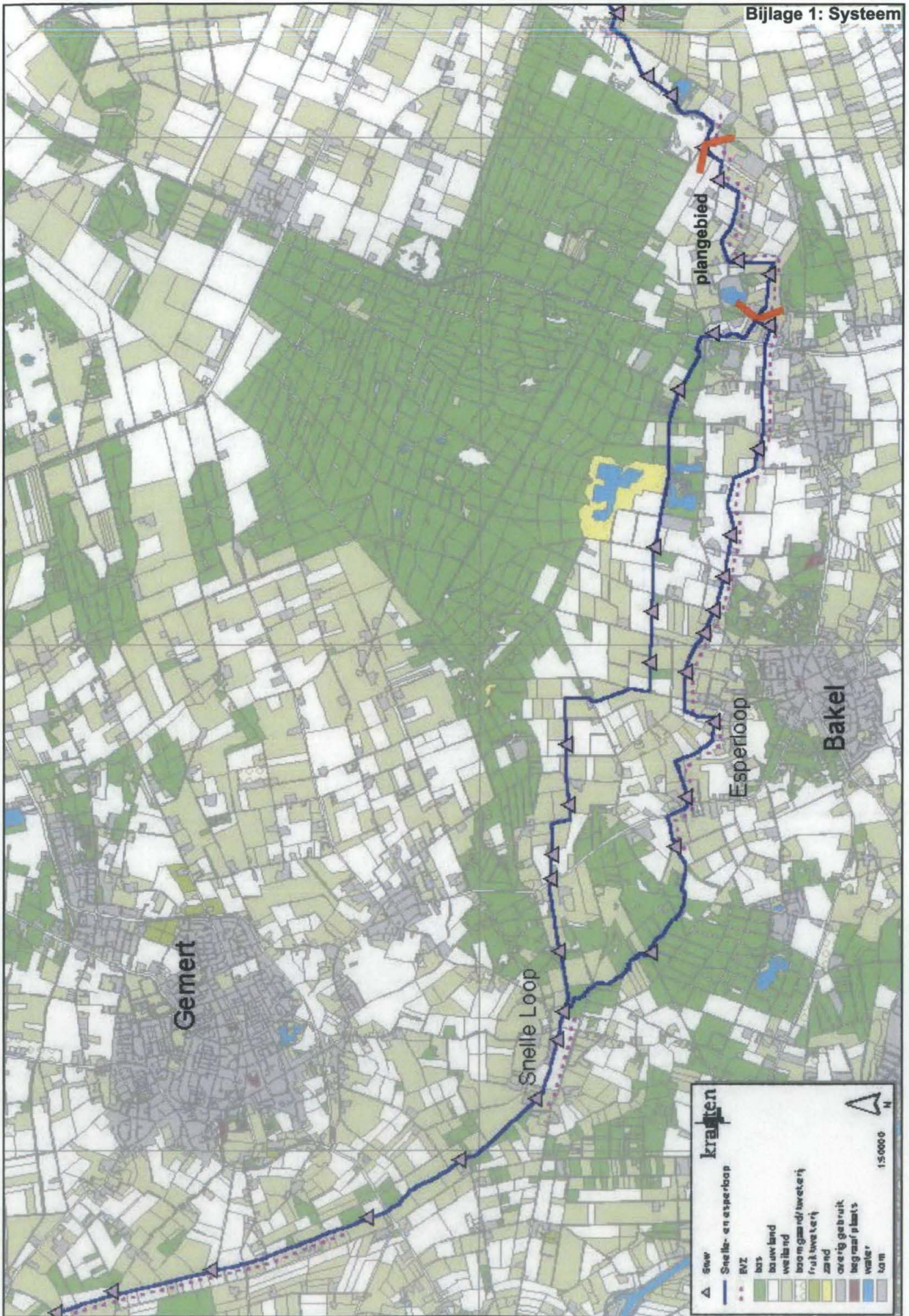
De werkzaamheden die hier voor uitgevoerd worden zijn o.a. grond ontgraven, grond vervoeren, grond verwerken, aanbrengen duiker en aanbrengen beplantingen. Als onderbouwing zijn de bestekstekeningen evenals de begroting toegevoegd!











**krachten**

- ▲ Sww
- Snelle- en esperloop
- RvZ
- 
- bos
- bouwland
- weiland
- boesgaard/tweeterij
- fruitweide
- zand
- overig gebruik
- begrasplaat
- water
- ka m

15 000 0

N



lokaal te verbinden gebieden



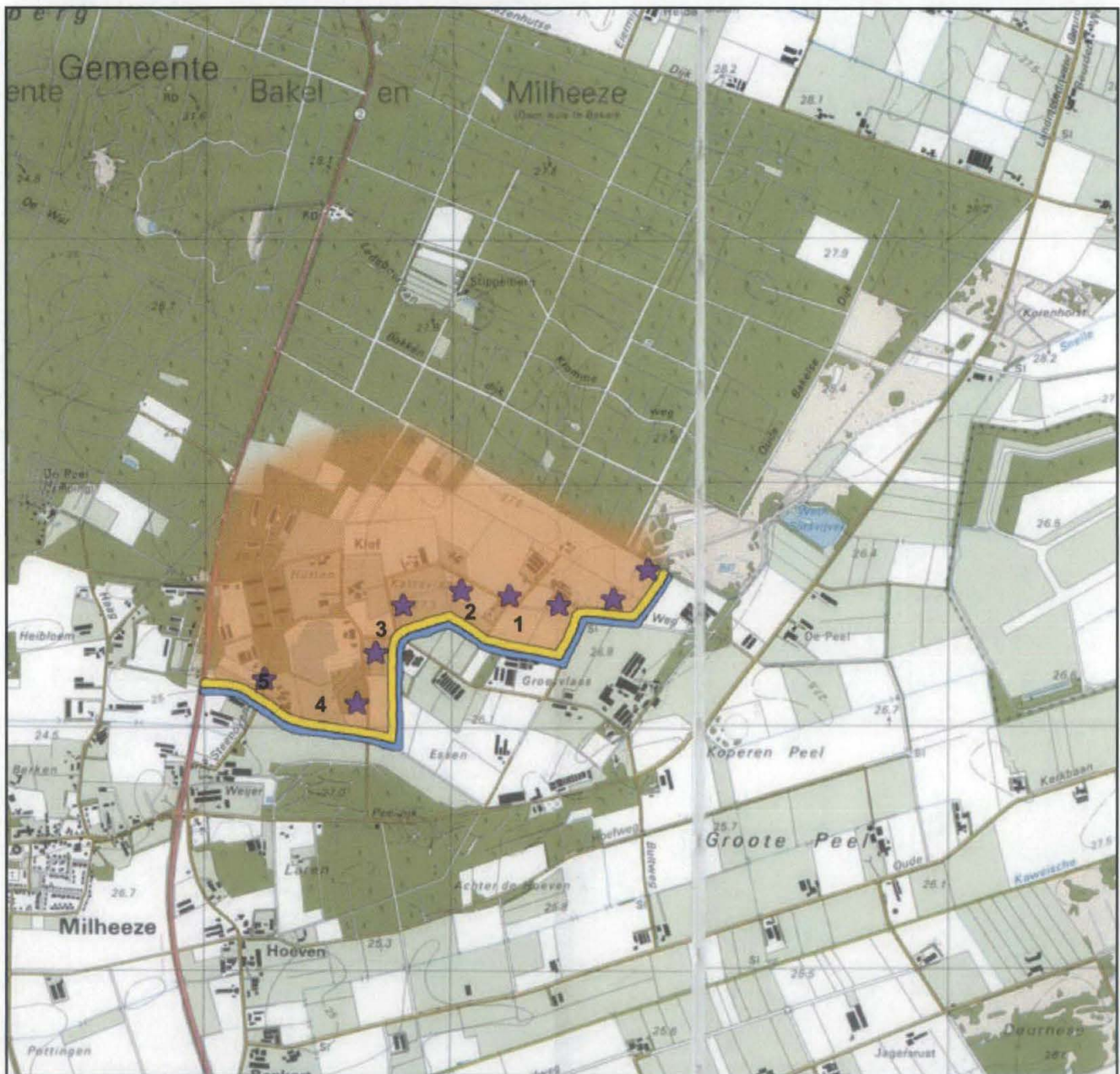
regionaal te verbinden gebieden


## Bijlage 2: Te verbinden natuurgebieden

Bron: Habitatrichtlijnsoorten Noord-Brabant




Bijlage 3: Inrichting gidssoorten

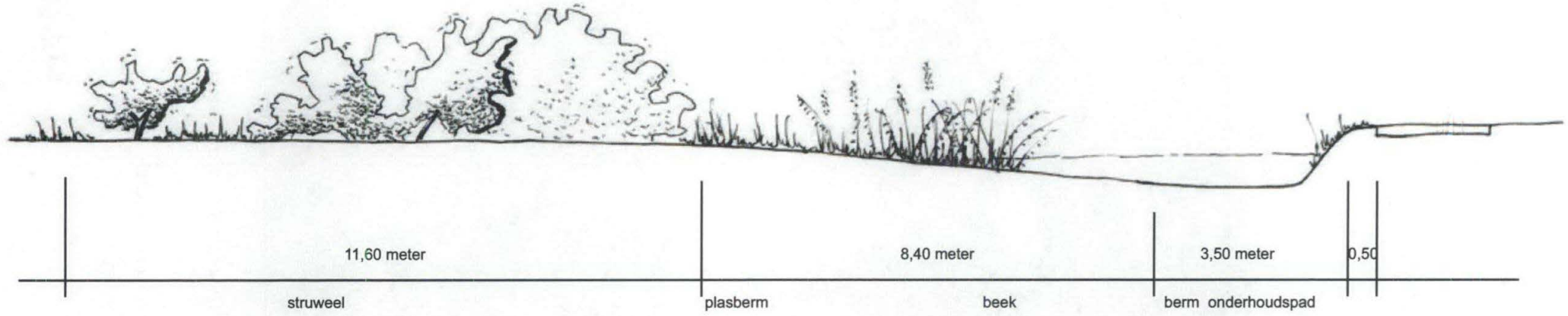


 inrichting voor de Roodborsttapuit

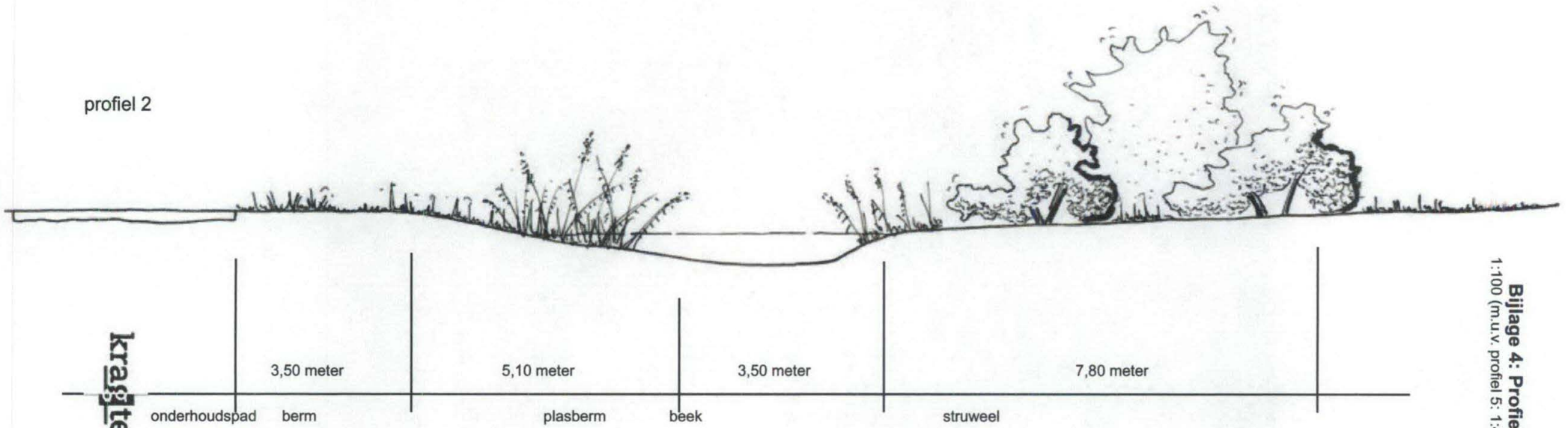
 inrichting voor de Kamsalamander (stapstenen)

 indicatieve positie profiel

profiel 1

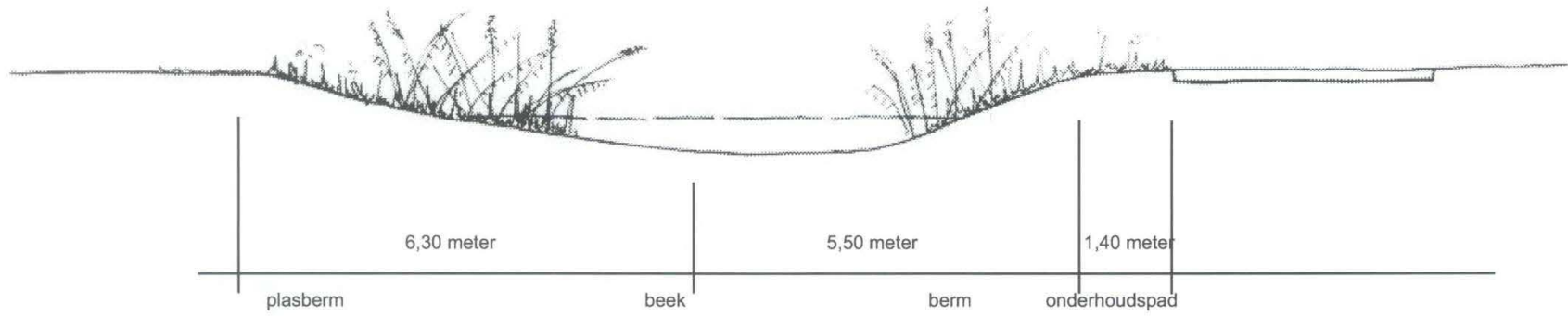


profiel 2

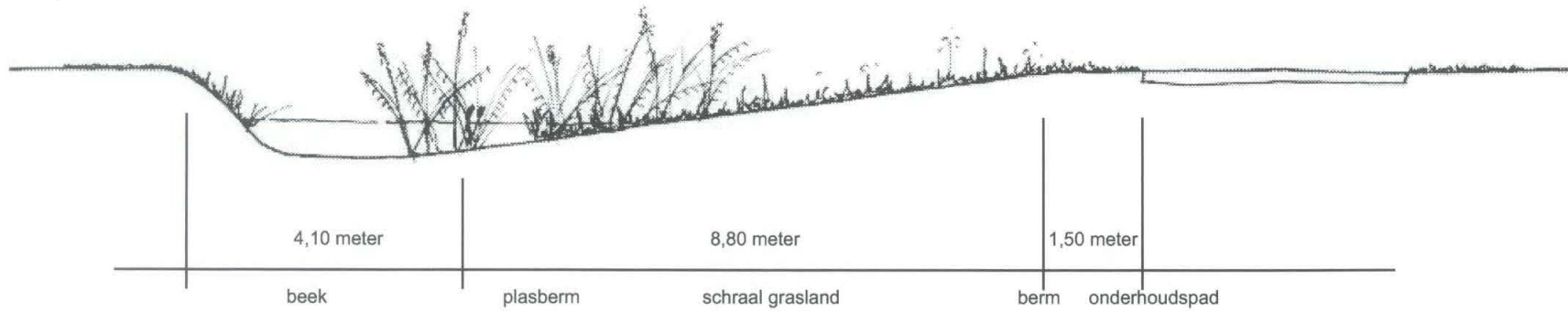


**kragten**

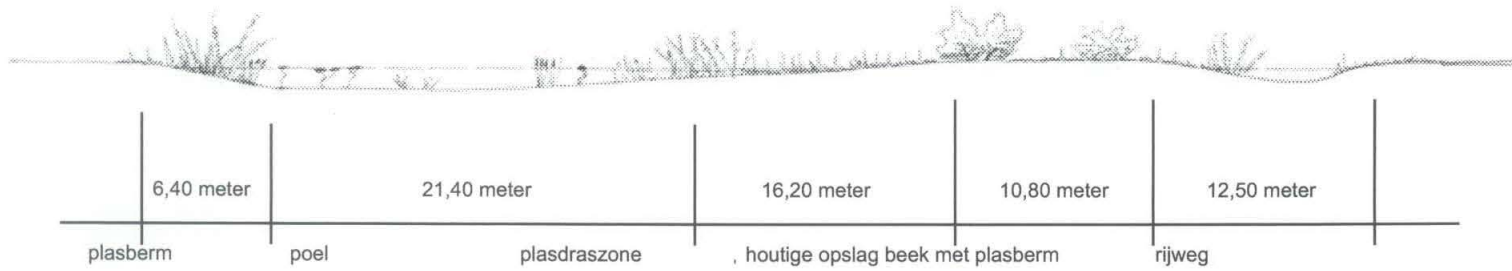
profiel 3



profiel 4



profiel 5





	Stromende beek en oever	Vochtig bloemrijk grasland	Moerasvegetatie	Afgesloten meanders, wielen en poelen	Schraal grasland	Open zand en heide	Struweel-, mantel- en zoombegroeing	Bos
<b>Reptielen</b>								
Levenbarende hagedis								
<b>Amfibieën</b>								
Kamsalamander								
<b>Vogels</b>								
Roodborsttapuit								

	Ambitie niveau	Home range	Dispersie vermogen	Specifieke migratie en habitat eisen	Barrière water	Barrière weg	Essentiële maatregelen
Gidssoorten / Modellen							
<b>Reptielen</b>							
Levenbarende hagedis	Hoog	minimaal 2 hectare, corridorafstand max. 1 km	lokaal	schrle elementen, open zand, bosranden, open plekken in bos en heide.	ja	ja	faunapassage en geleide schermen
<b>Amfibieën</b>							
Kamsalamander	Hoog	circa 1 hectare	zeer honkvast, in drassige omgeving sterke migratie	vochtige en moerassige corridors, poeltjes en plasjes met schoon water, rijke vegetatie	nee	ja	amfibieentunnel en geleide rasters
<b>Vogels</b>							
Roodborsttapuit	Middel	n.v.t.	trekvoegel	diverse landschapselementen en variaties in bosranden	nee	nee	kleinschalige landschapselementen en open plekken

**Colofon**

Opdrachtgever: Waterschap Aa en Maas  
Titel: Inrichtingsplan "fase 1, EVZ bovenloop Snelle Loop"  
Auteurs: Kragten  
Projectnr.: WAA007  
d.d.: 23-11-2004



RB → vrflannen oevers <sup>paal / plaat 2m?</sup>  
→ poelen juist gesitueerd / diepte!!  
(hoog / laag / zuur)  
↓ locatie diepte  
grondw → niet dieper dan 1:20  
1/2 nek water;

Adviescommissie EVZ d.d. 09.12.2004-11-30

### Pré-advies EVZ Snelle Loop

FvE → levendb hagedis  
↳ niet a/d orde;  
voor dit traject  
→ passages fauna?!

In de vergadering van 14 september 2004 is het inrichtingsplan voor de EVZ bovenloop Snelle Loop beoordeeld. Daarvóór is het streefbeeld voor deze EVZ in zijn geheel al tweemaal in de commissie aan de orde geweest, maar niet akkoord bevonden. Ook het inrichtingsplan voor het deeltraject (bovenloop) werd niet volledig genoeg geacht (vergadering 14.11.04). In het advies van 24 september 2004 zijn aan het waterschap een aantal vragen voorgelegd die voor een deel beantwoord zijn in het bijgestelde plan dat nu voorligt.

ontsnippen  
→ stuw  
op het  
traject.

Er is beter verwoord welke gebieden door deze EVZ met elkaar worden verbonden, wat de actuele natuurwaarden (globaal) zijn en welke aandachtsoorten in beeld zijn en ook voor welke specifieke soorten deze verbinding een meerwaarde kan hebben. De inrichtingseisen voor de doelsoorten zijn (ook weer globaal) vertaald in de modellen. Het streefbeeld voor de inrichting van deze ecologische verbinding is (wat summier) doorvertaald in de inrichtingsschetsen en de dwarsprofielen.

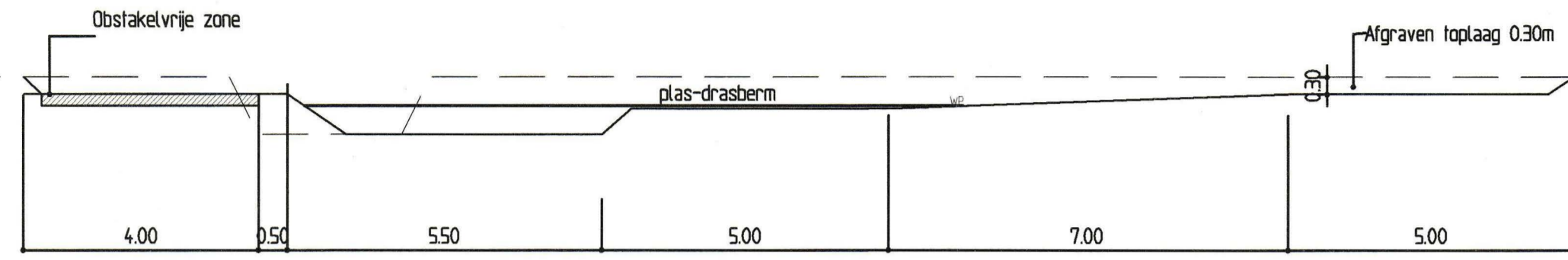
#### Advies:

De vertaling van aandachtsoorten met bijbehorende inrichtingseisen naar streefbeeld en inrichtingsplan verdient bepaald geen schoonheidsprijs, maar is m.i. ook niet dermate onvolledig dat geen subsidie beschikbaar kan worden gesteld.

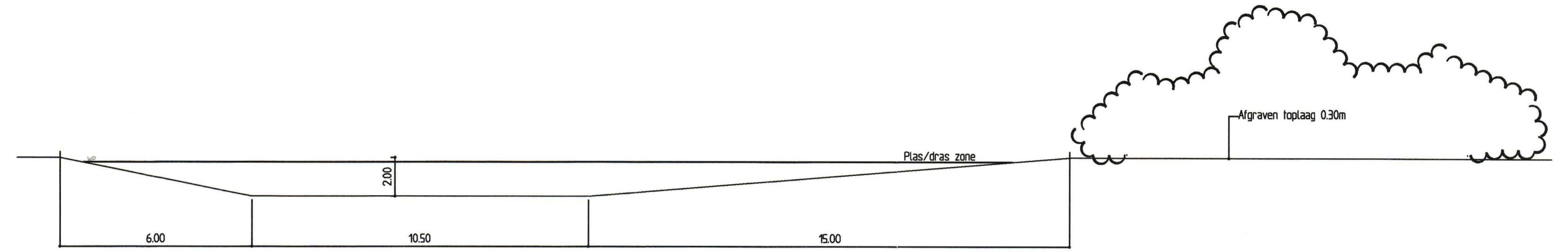
→ roodborstkapuut  
→ stuw

Brabants Landschap  
Coördinatiepunt Landschapsbeheer  
F.J.M. ter Schure  
30 november 2004

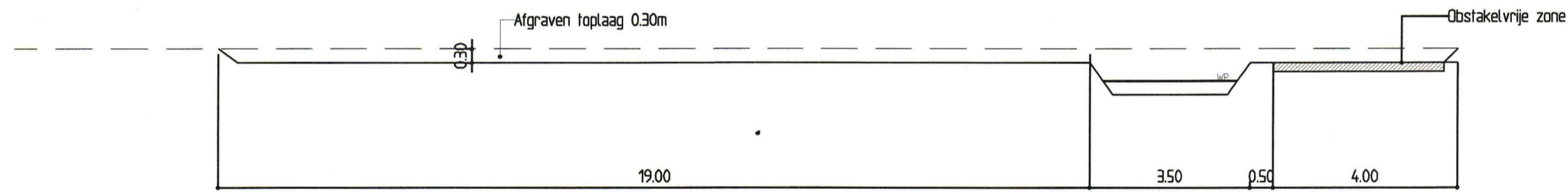
→ wjst  
→ Ontsnippering / wegen  
→ Droge zone



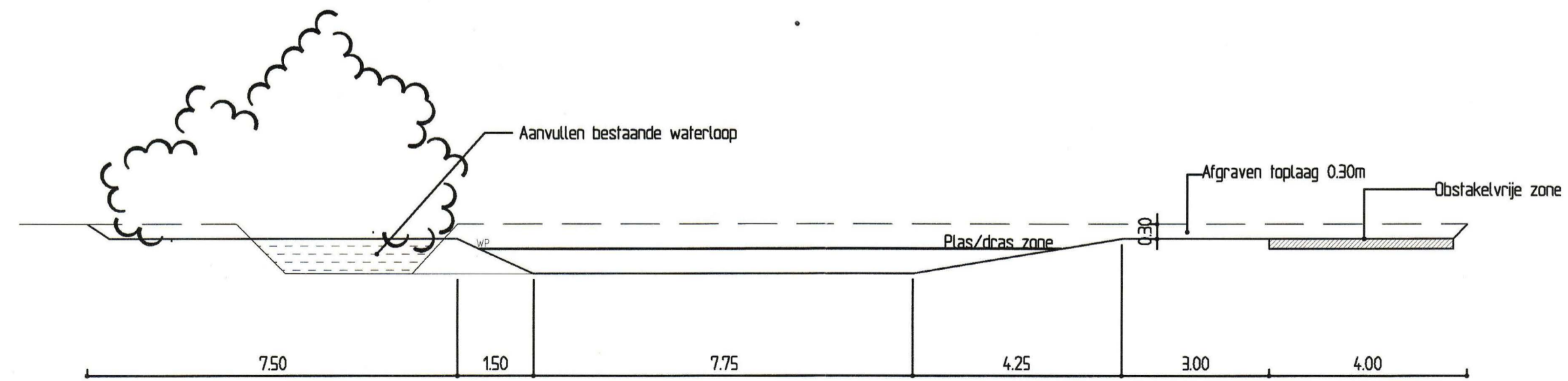
Profiel 2  
1:100



Profiel 5  
1:100



Profiel 3  
1:100












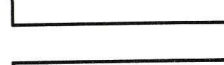

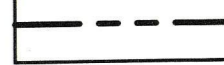

Profiel 4  
1:100

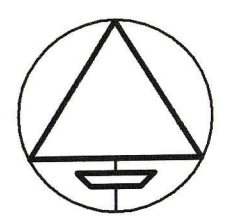
10			
9			
8			
7			
6			
5			
4	JJ	23-06-2004	Aanpassingen profiel 5
3	JJ	03-05-2004	Aanpassingen na overleg, besteksexemplaar behorende bij besteknr. WAA04022 d.d. 03-05-2004
2	JJ	05-04-2004	Besteksexemplaar behorende bij besteknr. WAA04022 d.d. 05-04-04
1	JJ	05-03-2004	Diverse aanpassingen, nieuwe nummering profielen

<b>Waterschap Aa en Maas</b>			
Inrichtingsplan bovenloop Snelle Loop			WAA007 Par.
Doorsnedes			Schaal 1: divers
Projectarch.		Opname	Formaat A2+1
Projectleider	ing. L.J.M.M. de Louw	Bestand WAA007d1	Getekend ML 11-02-2004 Tekening 04-0185
<b>kragten</b>			
GEODESIE LANDSCHAPSARCHITECTUUR CIVILE TECHNIEK			
			Schoolstraat 8 Herten Pb 14 6040 AA Roermond T 0475-395979 F 0475-317545 E info@kragten.nl
Blad			



Verklaring

-  Plas/dras zone
-  Plaatwijze verbreding
-  Beek onafhankelijke poel
-  Houtachtig struwel, met code
-  Bestaande ekerlaan
-  Dijkstraatwijze zone
-  Aan te brengen (breun palen met ketting)
-  Afgraven talud
-  Aanbrengen talud
-  Te deepen watersgang
-  Vervalten duiker
-  Te plaatsen duiker
-  Werkingsgrens



10			
9			
8			
7			
6			
5			
4	JJ	03-05-2004	Aanpassingen na overleg, bestekesemplaar behorende bij besteknr. WAA04022 d.d. 03-05-2004
3	JJ	05-04-2004	Bestekesemplaar behorende bij besteknr. WAA04022 d.d. 05-04-2004
2	BL	24-03-2004	Aanpassingen na overleg 24-03-2004
1	JJ	05-03-2004	Overige aanpassingen

**Waterschap Aa en Maas**

Inrichtingsplan bovenloop Snelte Loop WAA007 Par.

Technisch plan, blad 1 Schaal 1:1000

Projectarch. Opname Formaat A0+1

Projectleider ing. L.M.M. de Loof Bestand waa007a3 Getekend TB 11-02-2004 Tekening 04-0149

**krachten**

GROENES  
LANDSCHAPARCHITECTUUR  
CIVIEL TECHNIEK

Schoutmaat & Berden  
P.O. 14 3540 AA IJermond  
T 0475-366976  
F 0475-311445  
E info@krachten.nl

Blad 1