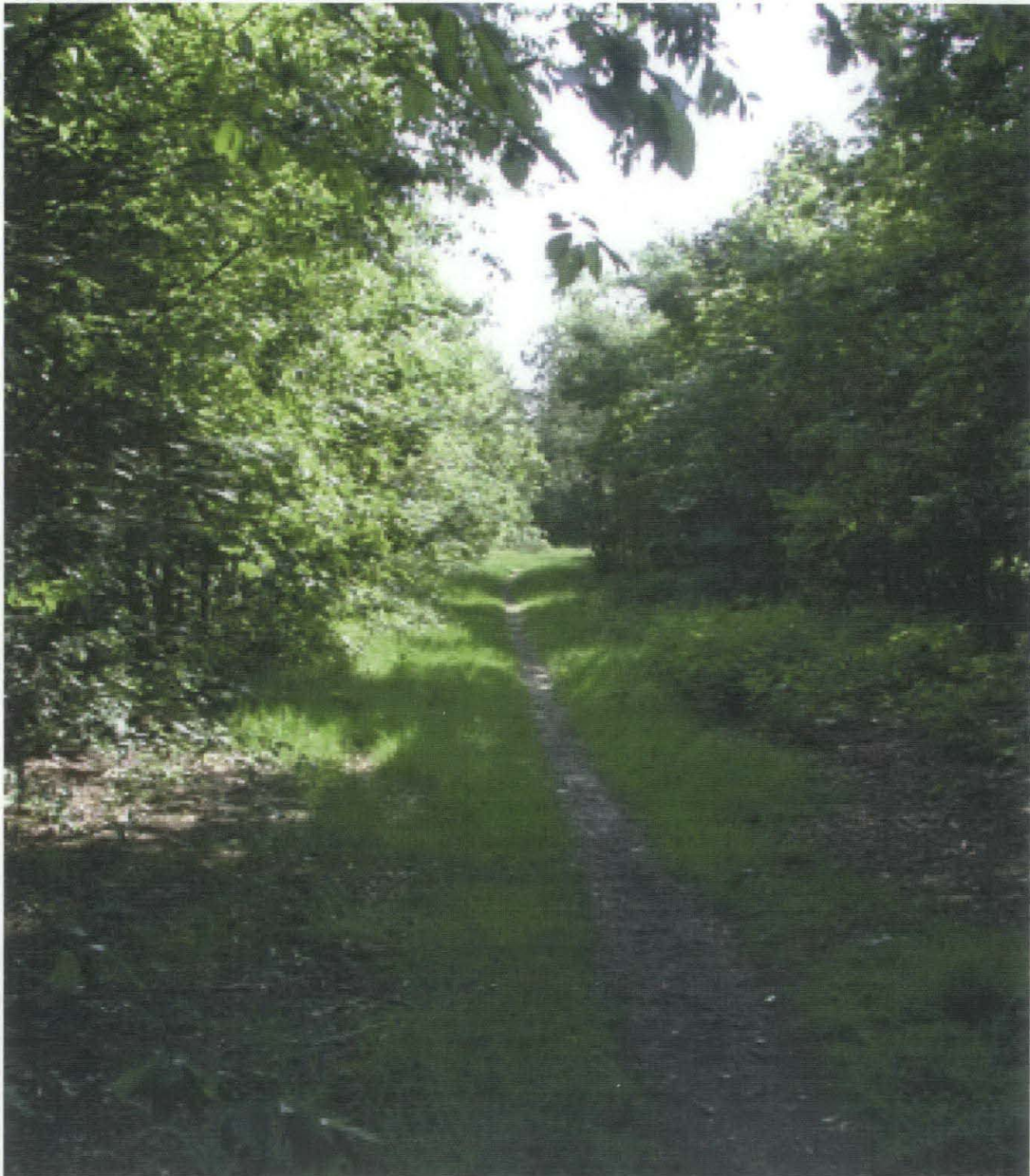
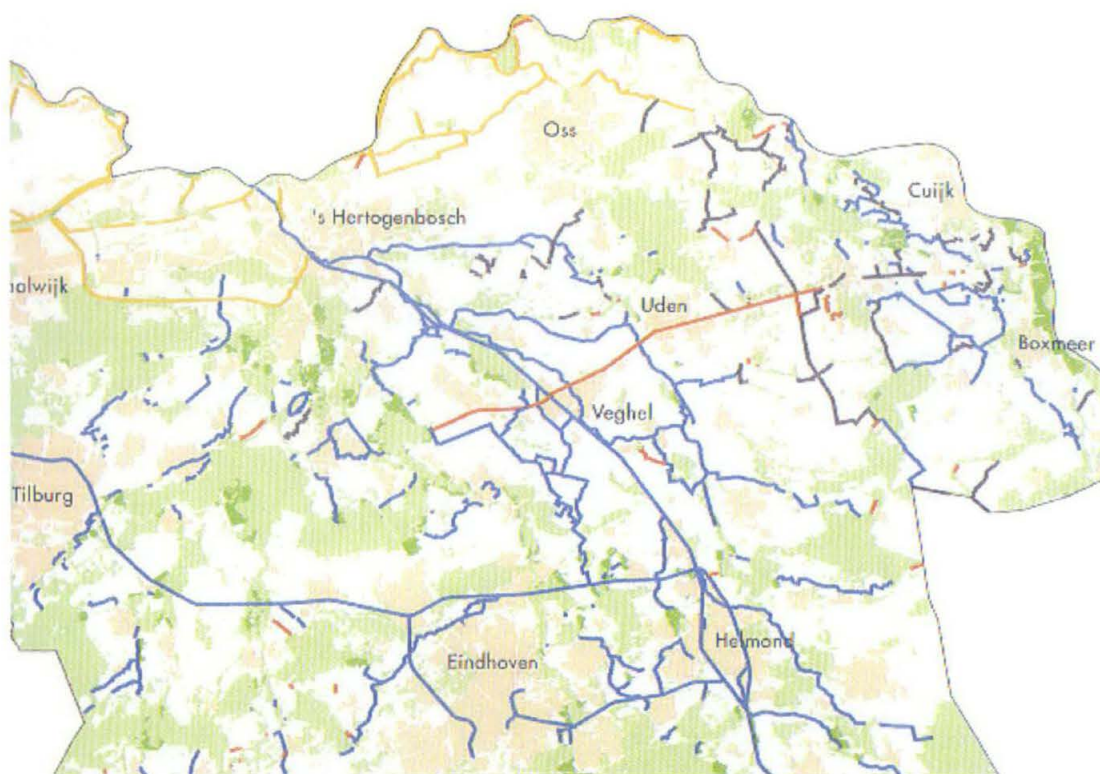


**Inrichtings- en beheersvisie
voor
het Duits Lijntje
in de gemeente Uden**



Uden mei 2005

Spoorbaan als ecologische verbindingszone: droog kralensnoer.



Uit: Voorbeeldenboek EVZ, Groene Schakels (Provincie Noord-Brabant)

Beleid

In het Streekplan Noord-Brabant 2002 is de voormalige spoorlijn ('Duits Lijntje') in Uden aangewezen als ecologische verbindingszone (EVZ) met een droog karakter: droog kralensnoer. Dit model is onder meer geschikt voor soortgroepen als dagvlinders, sprinkhanen, reptielen en kleine zoogdieren. Voor struweelvogels zoals de geelgors vormt het een ideaal broedgebied. De spoorbaan zorgt voor een ecologische verbinding van de Millse naar de Trentse bossen en vervolgens via de Ruit om Uden (Landschapsbeleidsplan gemeente Uden) naar de bossen van Udenoord en via de Leijgraaf naar Bedaf en de Goorse bossen.

Doelsoorten

De meest karakteristieke soort van deze zone en daarmee de potentiële doelsoort, is de levendbarende hagedis. Deze gidssoort kan op de zandgronden vooral in hoogvenen, heiden, houtwallen, heggen, schrale graslanden en in bosranden worden aangetroffen. Voor de levendbarende hagedis is het, net als voor vele andere soorten, belangrijk dat er veel structuurvariatie in de vegetatie zit: open zandige plekken om te zonnen, afgewisseld met hoog gras of struweel als schuilgelegenheid. Verkeerswegen en bebouwing vormen de belangrijkste barrières voor de verspreiding. Ook steekt deze gidssoort akkers en intensief beheerde weilanden niet over.

Een tweede doelsoort is de das, die zijn burcht bouwt in rivierduintjes en oude zandverstuivingen, maar die ook andere verhogingen in het terrein benut zoals holle wegen en spoortaluds, omdat daar het grondwater laag is. Deze spoorbaan gaat door agrarisch gebied met akkers en weilanden (regenwormen) en is daardoor een goede verbindingszone naar de foerageergebieden. In het noordoostelijke deel zijn dassenburchten aanwezig.

Daarnaast zijn er diverse doelgroepsoorten die beschouwd worden als meeliftende soorten, zoals struweelvogels van het halfopen gebied (geelgors en roodborsttapuit), amfibieën, sprinkhanen, dagvlindersoorten en kleine zoogdieren.

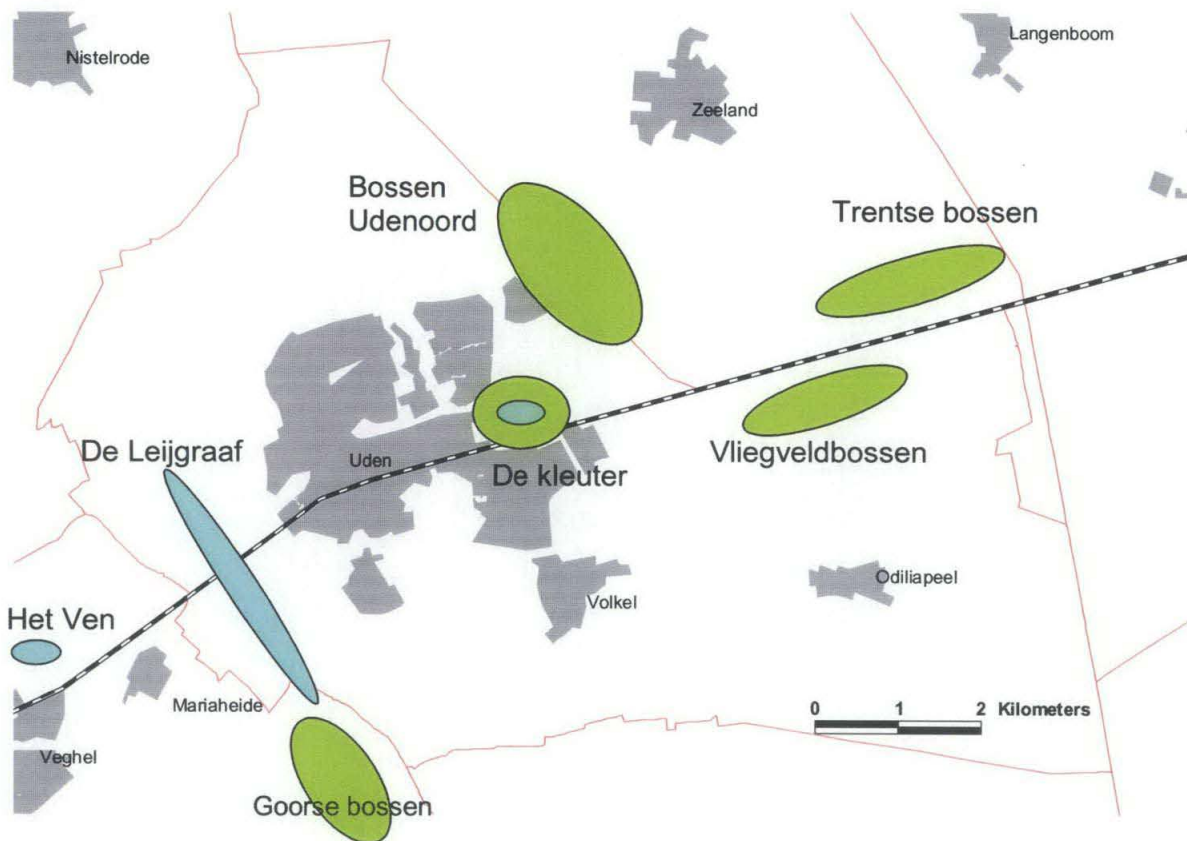
Biotoopeisen

Het droog kralensnoer is een corridor voornamelijk bestaand uit 3 bouwstenen: heischraal grasland, brem- en/of braamstruweel en bos. Het is belangrijk dat hierin regelmatig open zandige plekken voorkomen. Omdat de levendbarende hagedis zich moeilijk verspreidt, is een zo breed mogelijke corridor van groot belang. De spoorbaan overschrijdt overal de minimale breedte van 10 tot 15 meter.

Verder zijn op meerdere plaatsen stapstenen aanwezig in de vorm van aangrenzende bospercelen. De opbouw van deze stapstenen is helaas nog eenzijdig en er zal in de toekomst meer variatie aangebracht moeten worden in de vorm van heischraal grasland, brem- en/of braamstruweel. Vooral zonnrijke bosranden en open zandige plekken zijn zeer waardevol.

Ontsnipperingsmaatregelen.

Diverse wegen in het gebied vormen o.a. voor de hagedis en de das een barrière. Hiervoor zullen een aantal ontsnipperingsmaatregelen getroffen moeten worden. Amfibieën/reptielen- en dassenpassages zijn hier noodzakelijk. Het deel van de spoorbaan door Uden is eveneens moeilijk tot niet overbrugbaar voor de doelsoorten, maar dit deel zal in een ander plan (Ecologisch bermbeheerplan gemeente Uden) versterkt worden. Voor de levendbarende hagedis is bos, langer dan honderd meter, dat begrensd wordt door intensief beheerd grasland of bebouwing ook niet passeerbaar. Bestaande bospercelen zullen zodanig worden aangepakt dat zich langs de zuidzijde ervan een zoomvegetatie kan ontwikkelen met pleksgewijs open plekken waar de zon de bodem goed kan opwarmen. Dode boomstammen en takkenbossen vormen daarbij ideale opwarm- en schuilplekken.



Ligging in gemeente Uden met belangrijkste natuurstapstenen

Dwarsverbindingen.

De kruisende zandwegen en wegen met brede schrale bermen zijn ideale verbindingswegen voor deze soorten om naburige bos- en natuurterreinen te bereiken.

Stapstenen.

Langs het oostelijke deel van de spoorbaan liggen al enkele (bos)percelen die als stapsteen dienst doen. Voor de realisatie van deze verbindingzone zullen tevens 2 percelen langs de spoorbaan aangekocht en ingericht worden, deels met bosplantsoen en deels met heischraal grasland.

Poelen.

Voor enkele meeliftende soorten zijn kleine wateren gewenst. Op enkele plaatsen langs de spoorlijn zijn in het verleden al enkele poelen aangelegd. In het kader van dit plan zullen ook enkele poelen worden gerealiseerd. Daarbij wordt gestreefd naar een onderlinge afstand van maximaal 400 m. In dit verband wordt aansluiting gezocht bij de inrichting van het aangrenzende gebied in de gemeente Landerd.

Inrichtingsvisie

Ecologische verbindingszone met sloten en oevers

De bestaande spoorbaan is een lang smal (15 mtr. breed) lint met meestal aan beide zijden berm sloten erlangs. Daar waar geen sloten zijn moet gestreefd worden naar een lint van kleine poelen en natte plaatsen, aangezien alle amfibiesoorten zo ook bij droog weer in staat zijn langs de zone te migreren.

De spoordijk is begroeid met struwelen (brem, lijsterbes) en boomgroepen (inheemse soorten, in het bijzonder berken, zomereik en bij de waterkant elzen en wilgen) afgewisseld met open stukken langs de spoordijk.

In het midden open, kale zandige plekken (extensief wandelpad of onderhoudspad) waar insecten als pluimvoetbij, hommels en de grote rupsdoder kunnen foerageren en zich kunnen voortplanten. Ook zandige, zon georiënteerde stijlranden bieden insecten en andere ongewervelde dieren een biotoop.

Vegetaties zullen primair ontstaan via **spontane ontwikkeling**; houtopstanden zullen echter voor een deel aangeplant worden. Het percentage aanplant in de totale toekomstige begroeiing zal in de bebouwde kom iets hoger liggen (ongeveer 20% van de totaal begroeiing) dan buiten de bebouwde kom (ongeveer 2%). Binnen de bebouwde kom is het recreatieve en optisch ruimtelijke aspect namelijk belangrijker. Daarbij is de kans op verstoring van de ecologische verbindingszone binnen de bebouwde groter dan erbuiten, waardoor er op kortere termijn al een bescherming aanwezig moet zijn. Aanplant kan tevens een functie vervullen als zaadbron, maar is niet per definitie een middel om de ontwikkeling van de begroeiingen te versnellen. Bij aanplant zal gebruik worden gemaakt van soorten van inheemse herkomst.

Schouwpaden voor de sloten zijn/worden gesitueerd aan de buitenzijde van het spoortracé.

Stapstenen

De stapstenen bevatten poelen van rond de 500 m². Rond de poelen wordt de ontwikkeling van bloemrijke vegetaties (t.b.v. insecten) gestimuleerd en pleksgewijs zullen conform de eisen van het model levendbarende hagedis schrale plekjes worden ontwikkeld. Verder zijn er bosjes, houtwallen en/of struwelen met inheemse soorten zoals brem, kornoelje, vlier, gagel, berk, els en inlandse eik. Een combinatie van natte plekken afgewisseld met droge, schrale terreinen zorgen voor een grotere biodiversiteit.

Spontane ontwikkeling

De meeste bos- en struweelbegroeiingen in de stapstenen zullen zich na de eerste aanleg, via spontane processen, verder ontwikkelen. Dit betreft de bossen rondom de Kleuter en in de Houtvennen. Bos- en struweelbegroeiingen dienen dan ook vooral behouden of gerealiseerd te worden. In de eindsituatie zullen de bossen en struwelen een relatief grote variatie aan leeftijden en aan soorten kennen. Het beheer zal zijn gericht op de ontwikkeling van zoom-mantelvegetaties.

Beheer

Ecologische verbindingszone

De huidige groenstrook van het spoortracé zal een gefaseerd en gedifferentieerd ecologisch beheer ondergaan. Hiervoor is inmiddels een gedetailleerd plan uitgewerkt.

Stapstenen

Bossen en houtwallen worden beheerd via een gefaseerd ecologisch dunningsbeheer of via een hakhoutbeheer.

Rond de poelen zal naar gelang de mogelijkheden begrazingsbeheer of gefaseerd en gedifferentieerd maaibeheer worden toegepast. Het wateroppervlak van de poelen dient voor 50% of meer vrij van waterplanten gehouden te worden.

Recreatief medegebruik

Op enkele delen van het spoortracé bestaan van oudsher al zeer extensief belopen wandelpaden. Door het aanbrengen van eenvoudige voetgangerssluizen kan er worden gestuurd in het recreatief medegebruik.

Spoorsloot (noord zijde)

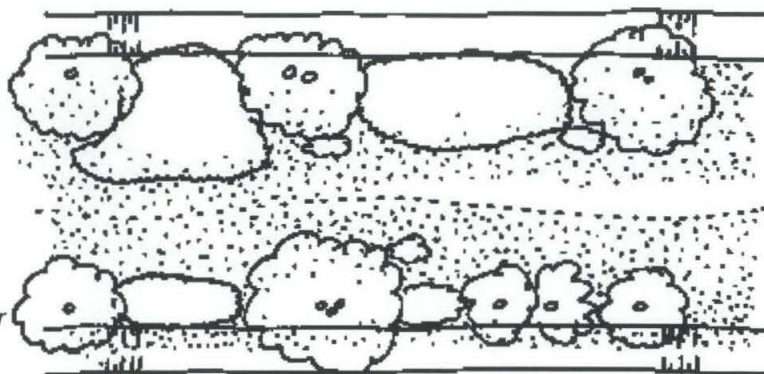
Oude opslag van eik en berk

Jonge struweelopslag

Pad met open zand

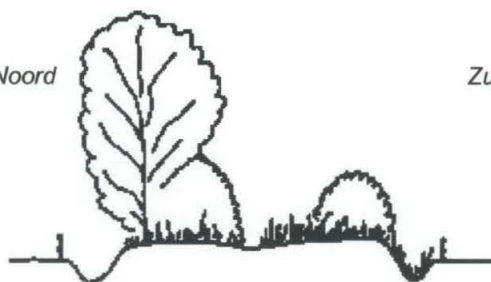
Jonge struweelopslag met
en enkele eiken overstaander

Spoorsloot (zuid zijde)



Noord

Zuid



De toekomstige doorsnede

0 5mtr

A